

Aula 11

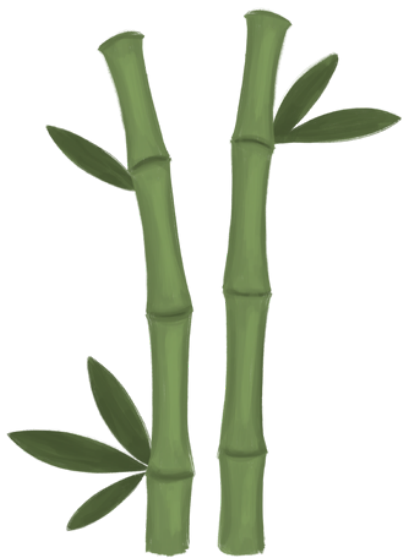
- **FORMA ㇿ DOS VERBOS**



Primeiro, que te parabenizar pela caminhada até aqui.

Eu, como professor, sei o quanto você já evoluiu nessa jornada rumo à comunicação.

Você não adquiriu habilidade apenas no japonês, mas também na constância, disciplina, paciência.



Paciência é fazer aquilo que tem de ser feito enquanto espera. Como o bambu, que emerge para fora da terra após um longo período de preparo, e cresce rápido e vigoroso quando a base é forte.



FORMA て

A forma て dos verbos é de fundamental importância para iniciar a construção de frases mais detalhadas, longas em japonês.

Até agora, aprendemos os verbos na sua forma de dicionário, que, também, é o modo informal de utilizar o verbo no presente afirmativo. Vimos a forma **ます** e suas flexões (ません、ました、ませんでした) para os diferentes tempos verbais no modo formal.

Vamos ver agora a flexão dos verbos do **tipo I** para a forma て.

Verbo tipo I

Verbo em si	Terminação	Tradução
あう	あって	encontrar
もつ	もって	segurar
うる	うって	vender
とぶ	とんで	voar
のむ	のんで	beber
しぬ	しんで	morrer
かく	かいて	escrever
ぬぐ	ぬいで	tirar (roupa)
はなす	はなして	falar

FORMA て

As flexões apresentadas acima, são as mesmas da forma **た** dos verbos (passado informal).

- う、つ、る → muda para **って**
- ぶ、む、ぬ → muda para **んで**
- く → muda para **いて**
- ぐ → muda para **いで**
- す → muda para **して**

A flexão da forma **て** varia de acordo com a última letra do verbo, que, quando na sua forma de dicionário, sempre vai terminar com o som de **う**.

Como sabemos, o estudo de um idioma não é algo exato, mas sim mutável de acordo com as necessidades das pessoas que utilizam dele para se comunicar. Dito isso, temos uma exceção:

- 行く^い - *ir*

Seguindo a regra de flexão, por terminar com **く**, deveria substituir para 行**いて**, mas por singularidade do próprio idioma, a flexão do verbo 行く fica 行**って**.

Verbo tipo II

Verbo em si	Terminação	Tradução
おき る	おき て	<i>acordar</i>
たべ る	たべ て	<i>comer</i>

Os verbos do **tipo II** são os mais fáceis de se flexionar. Basta tirar a letra **る** e substituir por **て**

Verbo tipo III

Verbo em si	Terminação	Tradução
す る	し て	<i>fazer</i>
く る	き て	<i>vir</i>

Os verbos do **tipo III**, como já sabemos, são os verbos irregulares no japonês, mudando a sua forma de falar. Novamente, basta substituir a letra **る** por **て** para flexioná-los.

FORMA て

Sabendo como flexionar as três categorias dos verbos, vamos agora aprender **dois usos** da forma て.

1º função: Indicar ações em sequência.

- 7時に^じ起きて^おて、顔^{かお}を洗^{あら}って、たまご焼^やきを食^たべた。
Acordei às 7 horas, lavei o rosto e comi omelete.
- にわ^{いぬ}を^{あそ}そうじてて、犬と遊びました。
Limpei o quintal e brinquei com o cachorro.
- スーパー^いに行^いって、野菜^{やさい}と果物^{くだもの}を買^かって、家^{いえ}に戻^{もど}りました。
Fui no mercado, comprei verdura e frutas e voltei pra casa.
- 今朝^{けさ}は草切^{くさぎり}をして、ガレージ^{せいり}を整理して、シャワー^あを浴びた。
Cortei o mato esta manhã, organizei a garagem e tomei banho.
- 寝^ねる前^{まえ}には、お茶^{ちゃ}を飲^のんで、歯^はを磨^{みが}いて、本^{ほん}を少^{すこ}し読^よんで寝^ねます。
Antes de dormir eu tomo chá, escovo os dentes, leio um pouco de livro e durmo.

Sabe quando elencamos as ações que realizamos? A primeira função da forma て é justamente essa função, como demonstrado no exemplo abaixo.

Exemplo: Acordei, escovei os dentes e tomei café da manhã.

A ideia de "e" já está junto com o verbo flexionado na forma て, sem precisar de partícula para isso.

2º função: Dar uma voz de comando.

- ^{ほっかいどう りょこう どうが み}
ねね、北海道の旅行の動画を見せて。
Hei, mostra o vídeo da viagem de Hokkaido.
- ^{わ わたし き}
分からないことは私に聞いてね。
Pergunte para mim as coisas que não souber.
- ^{た お さら あら}
食べ終わったらお皿をちゃんと洗ってね。
Depois de comer, lava o prato certinho.
- ^{はや お ちこく}
早く起きて。遅刻するよ。
Levanta logo. Vai se atrasar.
- ^{い ゆうはんざいりょう か}
スーパーに行って、夕飯の材料を買って。
Vai no mercado e compra os ingredientes da janta.

Essa função da forma て indica ordem para alguma ação, uma voz de comando. Porém, a utilização da forma て deste modo, pode soar muito rude com pessoas que você não tem intimidade, em hierarquias dentro das empresas e instituições.

Um pouco mais a frente, aprenderemos como fazer isso de forma cordial.